

INSTRUKCJA OBSŁUGI PROGRAMU

AclasEJ

**DO ODCZYTU KOPII ELEKTRONICZNEJ
URZĄDZEŃ MARKI ACLAS**

SPIS TREŚCI

1.	Wstęp.....	3
2.	Obsługa informatycznych nośników danych w urządzeniu marki ACLAS.....	3
3.	Konfiguracja komputera i połączenia.....	4
4.	Odczyt danych i wydruki z kopii karty SD w komputerze	4
4.1.	Dane z SD	5
4.2.	Wydruki z SD.....	6
4.3.	Raporty sprzedaży z SD	8
5.	Kopie wydruków pobierane z kas ACLAS.	10
6.	Weryfikacja dokumentów fiskalnych.....	12

1. Wstęp

Program AclasEJ jest aplikacją działającą na każdym komputerze z zainstalowanym systemem WINDOWS XP (SP3, 32-BIT) lub wyższym. Program nie wymaga instalacji. Wystarczy skopiować katalog programu, na dysk komputera i uruchamiać go z tej lokalizacji.

Program znajduje się na CD dołączonym do kasy w katalogu

„AclasFM - Program do obsługi kopii elektronicznej urządzeń ACLAS”

Program można również pobrać ze strony www.aclas-polska.pl.

Program służy do obsługi kopii elektronicznej urządzeń marki ACLAS. Umożliwia przeglądanie, zapisywanie i drukowanie a także weryfikację kopii wydruków zapisanych w pamięci elektronicznej.

2. Obsługa informatycznych nośników danych w urządzeniu marki ACLAS.

Przeglądanie, zapisywanie i drukowanie kopii wydruków z pamięci elektronicznej urządzeń marki ACLAS możliwe jest na 3 sposoby:

- Poprzez odczyt danych bezpośrednio z karty SD umieszczonej w czytniku SD komputera.
- Poprzez skopiowanie zawartości karty SD na dysk twardy komputera a następnie korzystanie z uzyskanej w ten sposób kopii.
- Poprzez odczyt danych z informatycznego nośnika danych **umieszczonego w urządzeniu** marki ACLAS (bezpośrednio z karty micro SD umieszczonej w urządzeniu marki ACLAS).

Zakładka „Dane z SD” umożliwia załadowanie danych kopii elektronicznej z kopii zapisanej na dysku twardym lub bezpośrednio z karty SD znajdującej się w komputerze. Kolejne zakładki „Raporty sprzedaży z SD” oraz Wydruki z SD pozwalają na wydruki kopii, weryfikację danych oraz wykonanie raportów z tych danych.

UWAGA:

Aby zarchiwizować (zapisać) cały informatyczny nośnik danych (kartę micro SD) należy ją wyciągnąć z gniazda w urządzeniu marki ACLAS i wsunąć do czytnika kart SD w komputerze (wykorzystując adapter micro SD-SD) lub w zewnętrznym czytniku kart SD podłączonym do komputera.

Pobranie danych, weryfikacja danych i możliwość wydruku kopii wydruków z karty SD znajdującej się w urządzeniu ACLAS uzyskuje się z zakładki „Pobierz kopie z kasy”.

Zakładka „Ustawienia” umożliwia konfigurację komunikacji oraz wybór wersji językowej programu.

3. Konfiguracja komputera i połączenia.

Podłącz kasę marki ACLAS do komputera, na którym otwarty jest program AclasEJ.exe. Użyj kabla 4PIN-9DSUB, do bezpośredniego połączenia urządzenia z portem RS232 wbudowanym w komputerze. Nie zaleca się stosowania konwerterów RS232/USB.

UWAGA:

Stosowanie niektórych konwerterów RS232/USB może powodować błędy przy transmisji danych.

Można również użyć kabla USB dostarczonego z kasą. Przy wykorzystaniu kabla USB należy w komputerze zainstalować sterowniki wirtualnego portu COM. Sterowniki można pobrać ze strony: www.aclas-polska.pl.

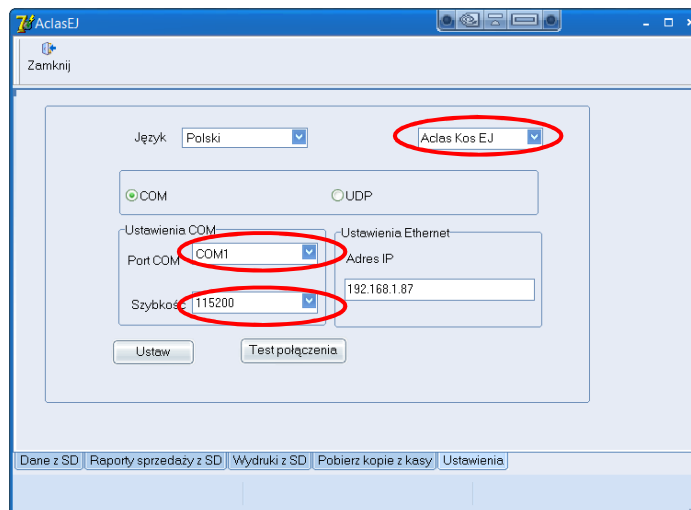
UWAGA:

Przed rozpoczęciem pracy programu AclasEJ.exe należy cały katalog: „AclasEJ - Program do obsługi kopii elektronicznej urządzeń ACLAS” przekopiować na dysk komputera i uruchamiać go z tej lokalizacji!!!

Zaleca się podłączenie kasy do zasilacza podczas połączenia z komputerem.

Program uruchamia się poprzez plik “AclasEJ.exe”.

Po uruchomieniu programu w zakładce „Ustawienia” należy sprawdzić poprawność komunikacji oraz typ kasy.



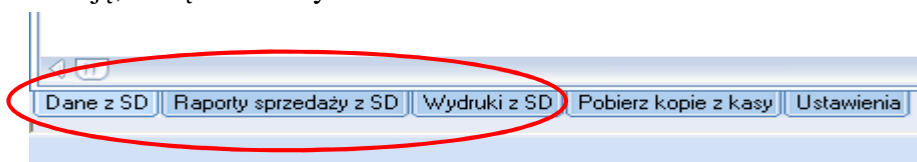
Można sprawdzić numer portu a następnie przeprowadzić test połączenia.

4. Odczyt danych i wydruki z kopii karty SD w komputerze

Przy wyborze przeglądania danych bezpośrednio z karty micro SD włożonej do czytnika komputera lub z zapisanej już na komputerze kopii karty micro SD dostępne są następujące funkcje:

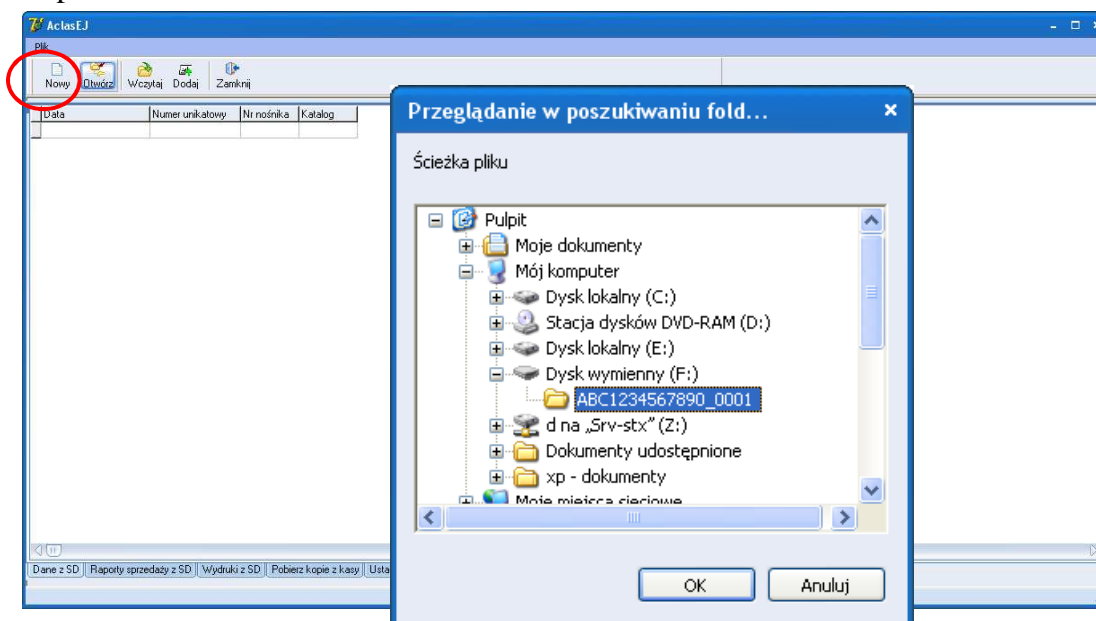
- Dane z SD
- Raporty sprzedaży z SD
- Wydruki z SD.

Wybierz akcję, którą chcesz wykonać:



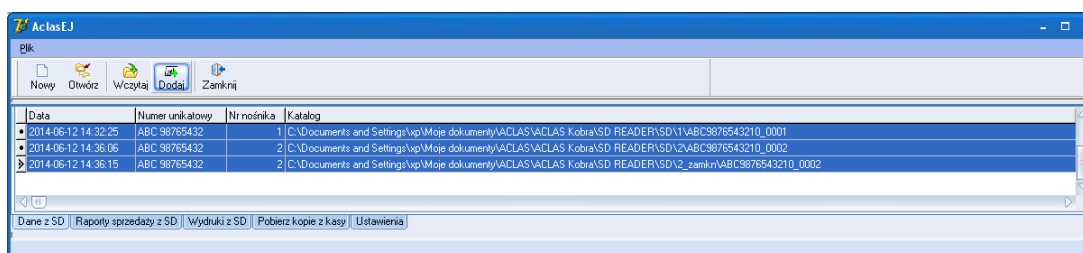
4.1. Dane z SD

Po kliknięciu „Otwórz” należy wybrać pliki nośnika zapisane na dysku lub karcie SD włożonej do komputera



Funkcja „Otwórz” działa w ten sam sposób w przypadku wybrania jej z zakładki „Dane z SD”, „Raporty sprzedaży z SD” jak też „Wydruki z SD”:

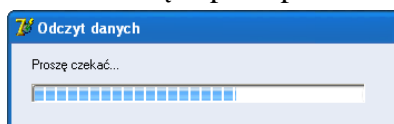
Można wczytać jeden nośnik lub za pomocą przycisku „Dodaj” pobrać dane z kolejnych nośników.



W oknie programu pojawi się lista dostępnych – dodanych nośników danych. Należy wybrać nośnik lub zestaw nośników, które zostaną wczytane do programu. Wybór zestawu nośników następuje poprzez kliknięcie na kolejne nośniki danych z wciśniętym klawiszem CTRL. Zaznaczony nośnik zostaje podświetlony. Tak zaznaczone nośniki zostają wczytane do programu po kliknięciu przycisku „Wczytaj”. Dane z wczytanych nośników po wybraniu innych akcji np. „Raporty sprzedaży z SD” lub „Wydruki z SD” są wykorzystywane do wykonywania raportów i drukowania kopii dokumentów.

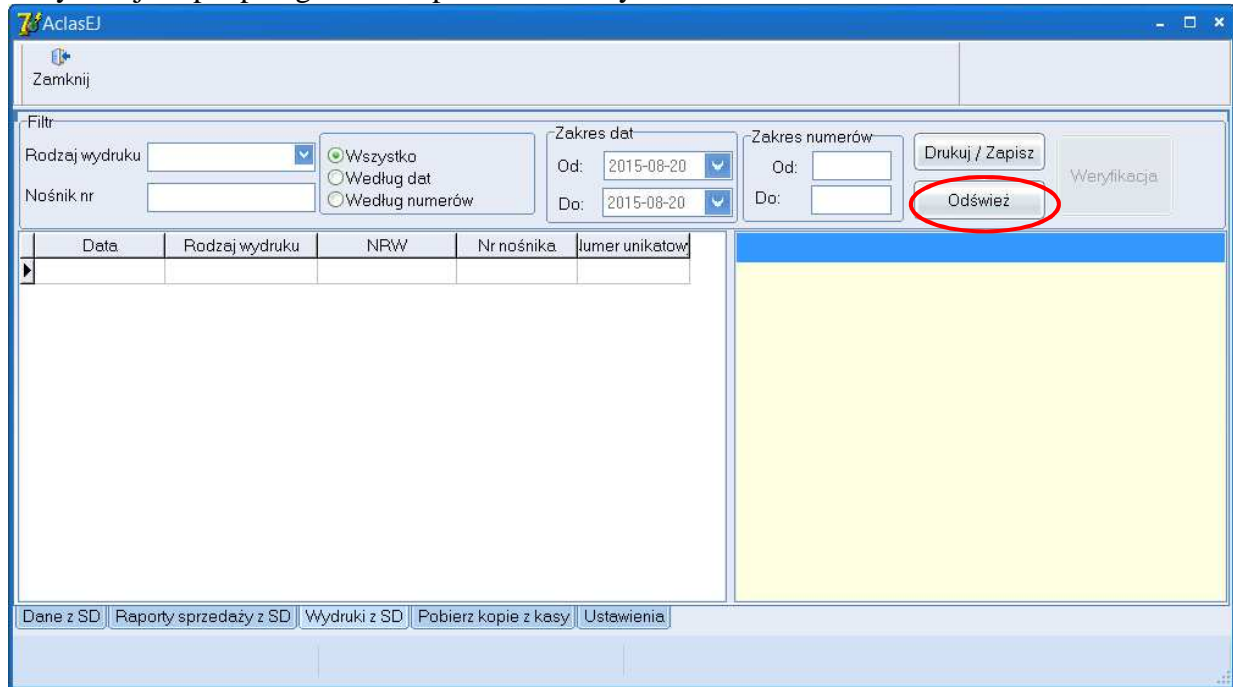


Przy wyborze nośnika/nośników zawierających dane za dłuższy okres czas wczytywanie może potrwać nawet kilka minut. Program wyświetla wówczas okno informujące o postępie ładowania danych. Dalsze operacje w programie możliwe są dopiero po zakończeniu zadania.

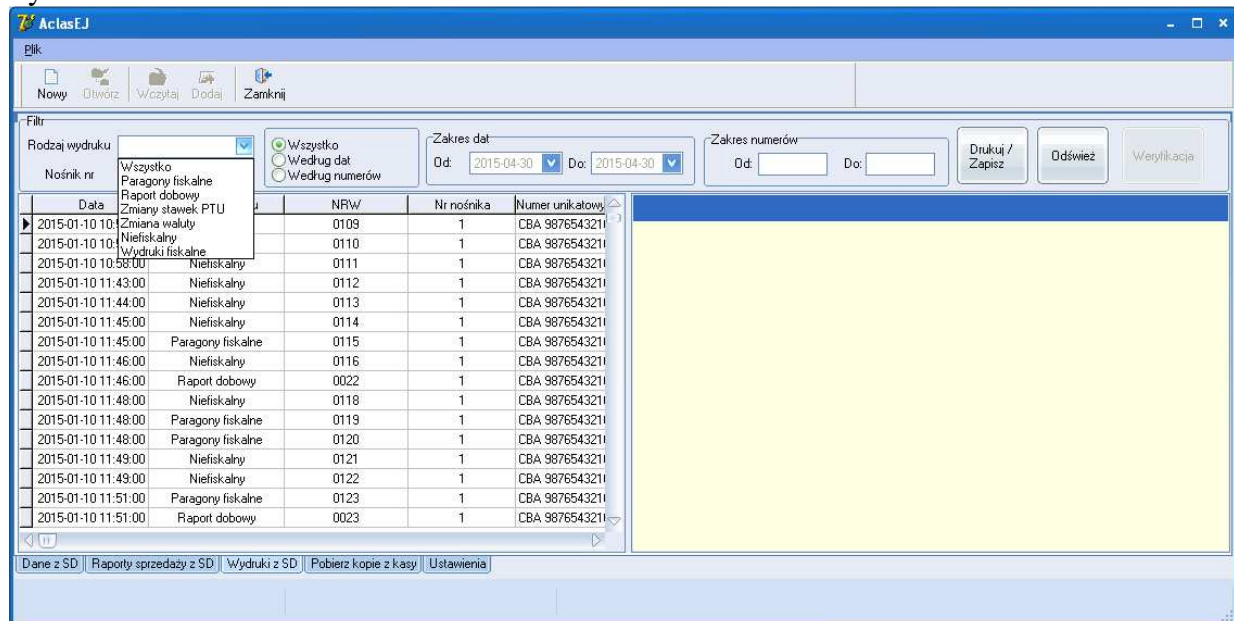


4.2. Wydruki z SD

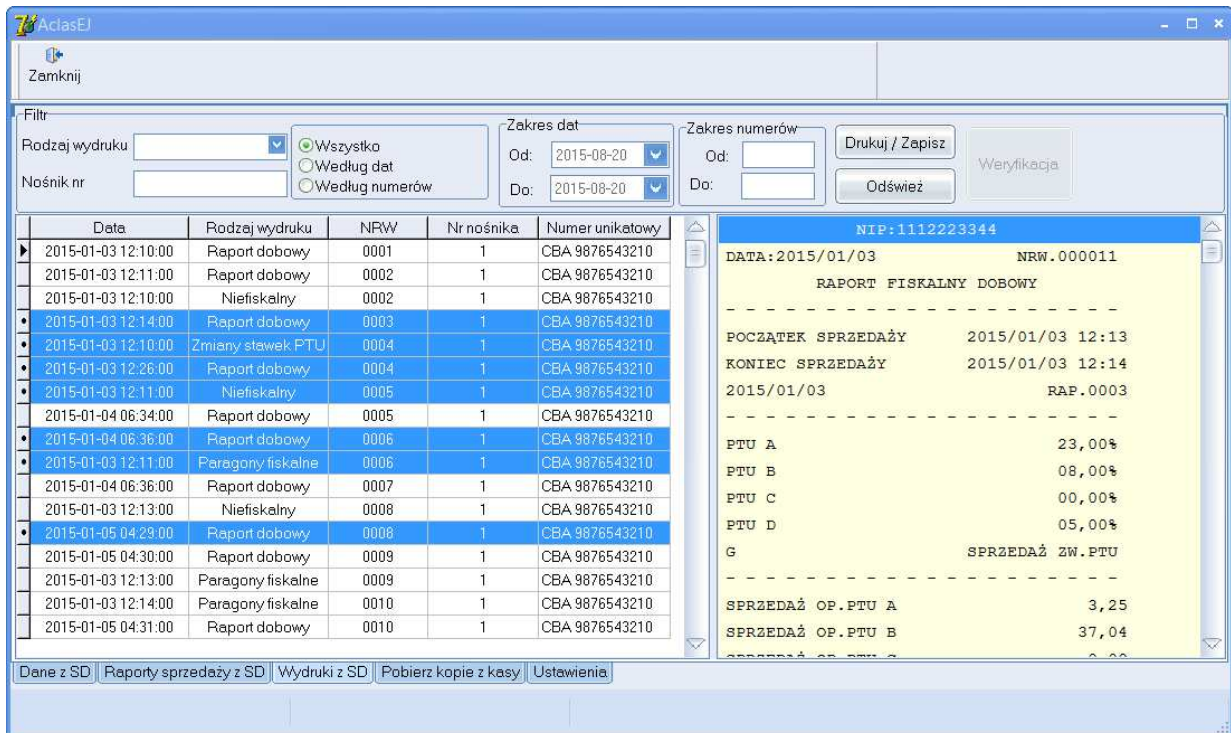
Po zaczytaniu nośników z komputera program przenosi do zakładki „Wydruki z SD” gdzie można wydrukować lub zapisać do pliku testowego kopie wydruków z kasy oraz poddać weryfikacji kopie paragonów i raportów fiskalnych.



Po kliknięciu przycisku „Odśwież” W lewym oknie wyświetli się lista wczytanych kopii wydruków.



Zakres dokumentów można zawęzić używając filtrów. Można wybrać wydruki określonego rodzaju np. tylko raporty dobowe lub tylko niefiskalne itp. Można zawęzić również zakres wg dat lub numerów wydruków. Po użyciu filtra należy każdorazowo użyć przycisku „Odśwież”. Wyboru dokumentów do wydruku dokonuje się klikając lewym klawiszem myszy na wyświetlonej liście. Klikając z wciśniętym klawiszem „Ctrl” można dodać kolejne dokumenty. Kliknięcie z wciśniętym klawiszem „Shift” daje możliwość wielokrotnego wyboru.

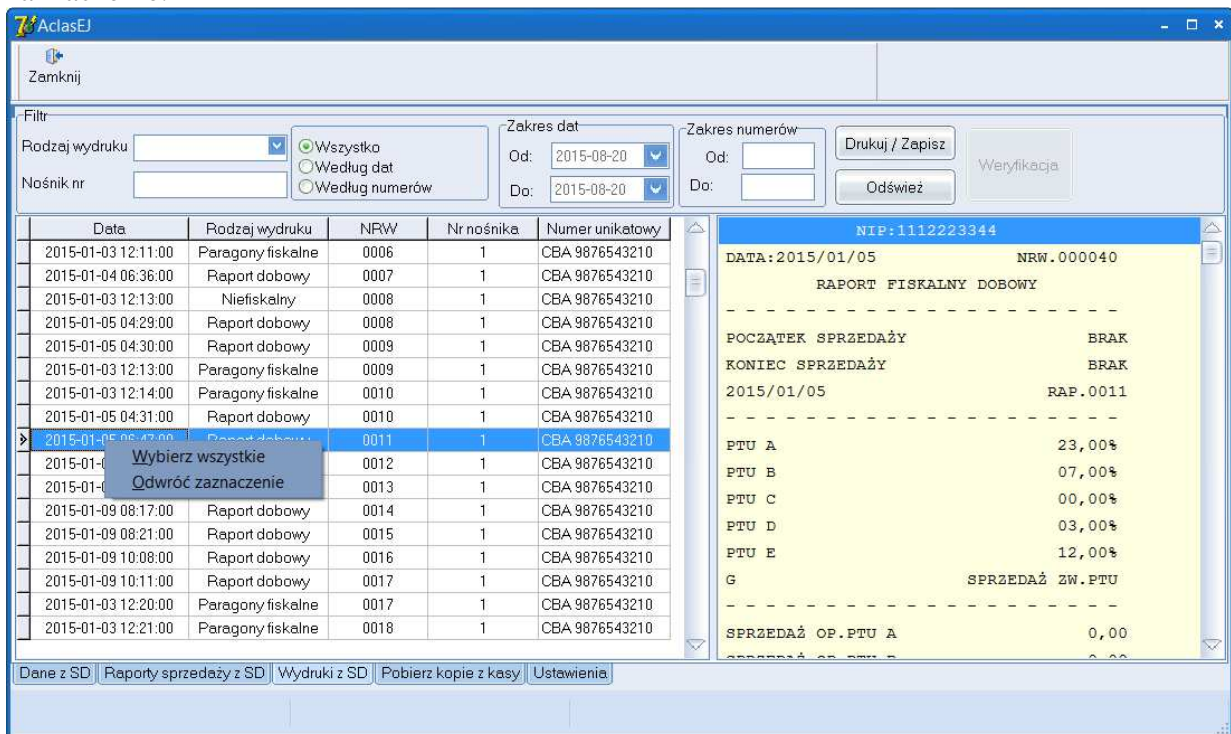


The screenshot shows the AclasEJ application window. At the top, there's a menu bar with 'Zamknij'. Below it is a filter section with 'Rodzaj wydruku' (dropdown), 'Nośnik nr' (input), and radio buttons for 'Wszystko', 'Według dat', and 'Według numerów'. There are also date range ('Zakres dat') and number range ('Zakres numerów') filters, along with 'Drukuj / Zapisz', 'Odśwież', and 'Weryfikacja' buttons.

Data	Rodzaj wydruku	NRW	Nr nośnika	Numer unikatowy
2015-01-03 12:10:00	Raport dobowy	0001	1	CBA 9876543210
2015-01-03 12:11:00	Raport dobowy	0002	1	CBA 9876543210
2015-01-03 12:10:00	Niefiskalny	0002	1	CBA 9876543210
2015-01-03 12:14:00	Raport dobowy	0003	1	CBA 9876543210
2015-01-03 12:10:00	Zmiany stawek PTU	0004	1	CBA 9876543210
2015-01-03 12:26:00	Raport dobowy	0004	1	CBA 9876543210
2015-01-03 12:11:00	Niefiskalny	0005	1	CBA 9876543210
2015-01-04 06:34:00	Raport dobowy	0005	1	CBA 9876543210
2015-01-04 06:36:00	Raport dobowy	0006	1	CBA 9876543210
2015-01-03 12:11:00	Paragony fiskalne	0006	1	CBA 9876543210
2015-01-04 06:36:00	Raport dobowy	0007	1	CBA 9876543210
2015-01-03 12:13:00	Niefiskalny	0008	1	CBA 9876543210
2015-01-05 04:29:00	Raport dobowy	0008	1	CBA 9876543210
2015-01-05 04:30:00	Raport dobowy	0009	1	CBA 9876543210
2015-01-03 12:13:00	Paragony fiskalne	0009	1	CBA 9876543210
2015-01-03 12:14:00	Paragony fiskalne	0010	1	CBA 9876543210
2015-01-05 04:31:00	Raport dobowy	0010	1	CBA 9876543210

The right pane shows a preview of a document for NIP: 1112223344, dated 2015/01/03, with NRW: 000011. The document is a 'RAPORT FISKALNY DOBOWY'. It includes fields for 'POCZĄTEK SPRZEDAŻY' (2015/01/03 12:13) and 'KONIEC SPRZEDAŻY' (2015/01/03 12:14). A table lists PTU values: PTU A (23,00%), PTU B (08,00%), PTU C (00,00%), PTU D (05,00%), and PTU G (SPRZEDAŻ ZW.PTU). At the bottom, it shows 'SPRZEDAŻ OP.PTU A' (3,25) and 'SPRZEDAŻ OP.PTU B' (37,04).

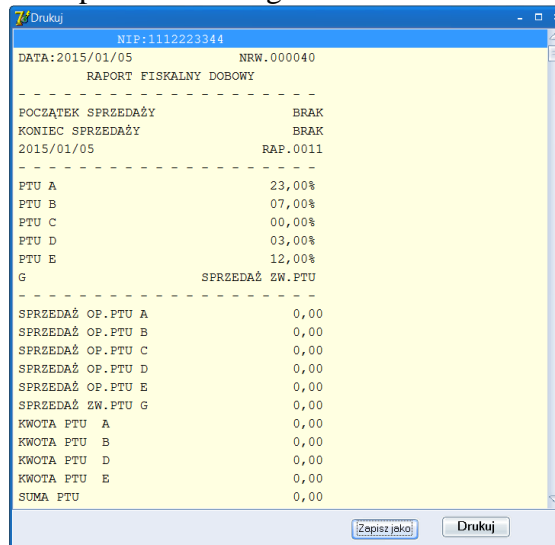
Wybrane dokumenty wyświetlane są w formie tekstowej w prawym oknie programu. Klikając prawym klawiszem myszy można zaznaczyć wszystkie dokumenty lub odwrócić zaznaczenie.



This screenshot is similar to the previous one but shows a different document selected in the list. The right pane shows a preview for NIP: 1112223344, dated 2015/01/05, with NRW: 000040. The document is a 'RAPORT FISKALNY DOBOWY'. It shows 'POCZĄTEK SPRZEDAŻY' and 'KONIEC SPRZEDAŻY' as 'BRAK'. The PTU values are: PTU A (23,00%), PTU B (07,00%), PTU C (00,00%), PTU D (03,00%), PTU E (12,00%), and PTU G (SPRZEDAŻ ZW.PTU). At the bottom, it shows 'SPRZEDAŻ OP.PTU A' (0,00).

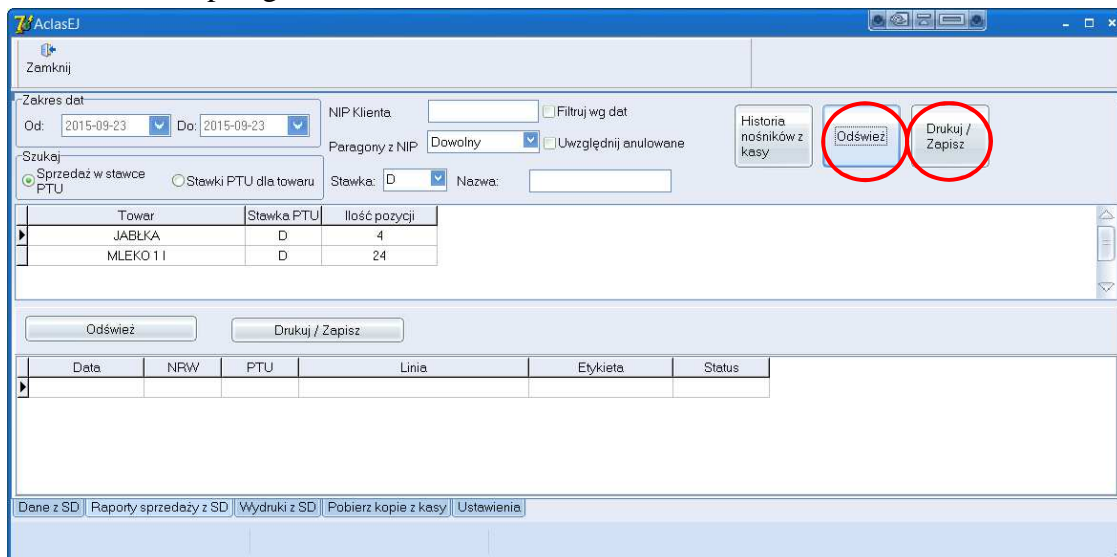
A context menu is open over the selected document (2015-01-05 04:29:00), with options: 'Wybierz wszystkie' and 'Odwróć zaznaczenie'.

Klikając przycisk Drukuj / Zapisz można wydrukować kopie na drukarce podłączonej do komputera lub zapisać dane do pliku tekstowego.

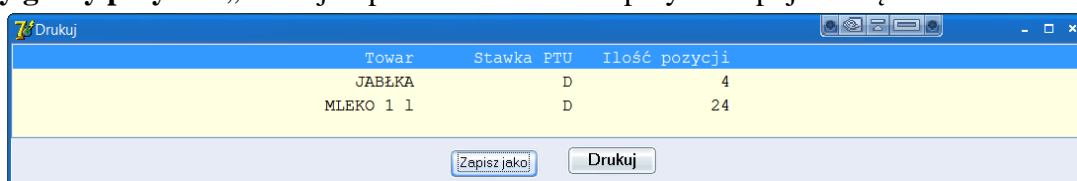


4.3. Raporty sprzedaży z SD

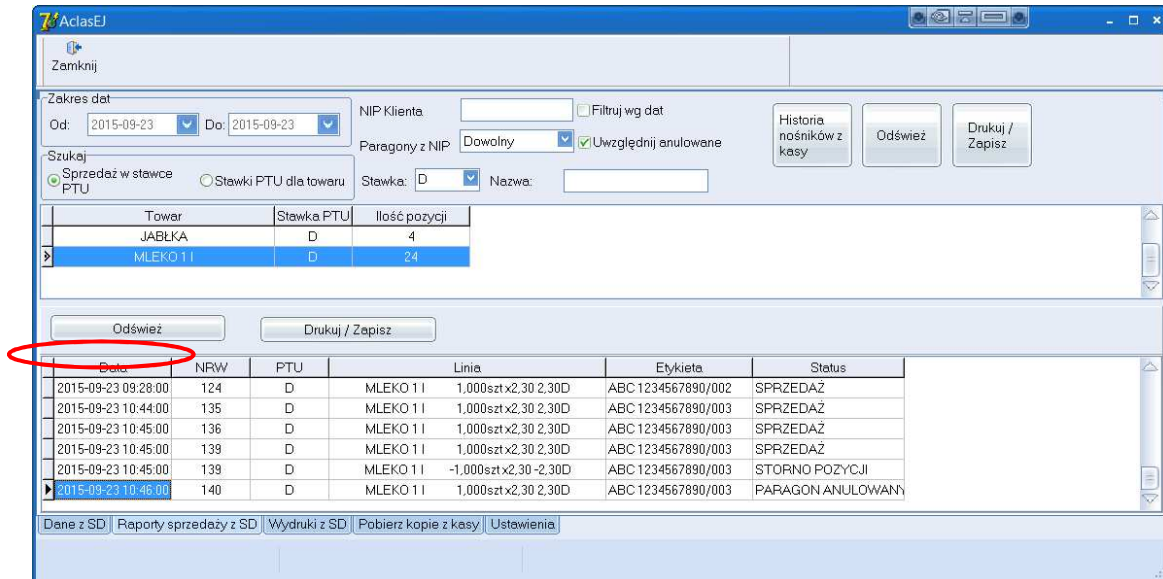
Wybierając zakładkę „Raporty sprzedaży z SD” uzyskujemy dostęp do raportów sprzedaży generowanych na podstawie kopii wydruków wczytanych z wybranych nośników danych. Program umożliwia wyszukiwanie sprzedaży według zadanych parametrów, takich jak: data, występowanie sprzedaży w zadanym zakresie dat, wyszukiwanie wskazanych stawek podatku przy sprzedażach, wyszukiwanie określonych nazw towarów, oraz filtrowanie sprzedaży wg NIPu klienta na paragonie.



Po zdefiniowaniu wymaganych kryteriów należy wcisnąć **lewy górny przycisk** „Odśwież” aby uzyskać wynik wyszukiwania. Wynik wyszukiwania możemy zapisać lub wydrukować wcisnąc **prawy górny przycisk** „Drukuj/Zapisz”. Po kliknięciu przycisku pojawi się okienko:

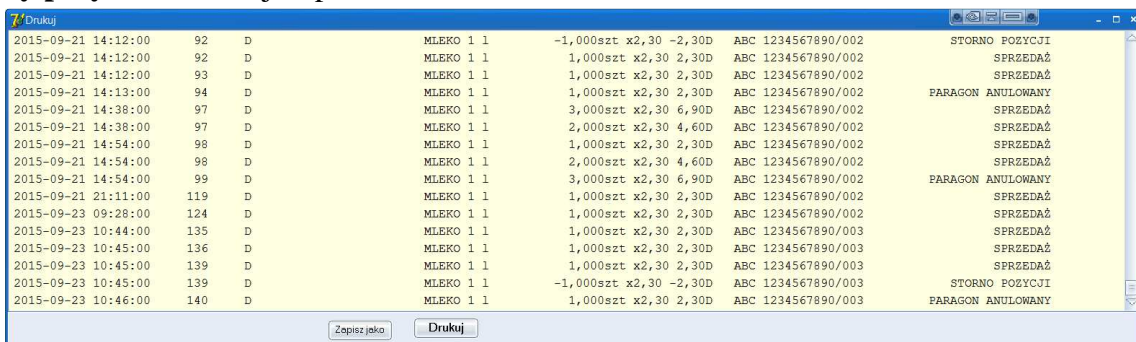


Dane można następnie zapisać do pliku tekstowego na dysku poprzez przycisk „Zapisz jako” lub wydrukować na drukarce systemowej używając przycisku „Drukuj”.

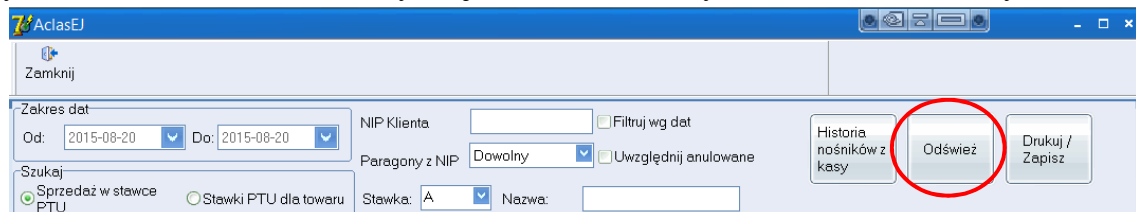


Klikając **dolny przycisk** „Odśwież” uzyskujemy wyświetlenie pozycji spełniających kryteria wyboru dokonane w górnym okienku (w tym przykładzie podświetlona linia MLEKO 1 l). Wielokrotny wybór pozycji dokonywany jest podobnie jak przy wczytywaniu danych z nośników poprzez kliknięcie na poszczególne linie z wciśniętym klawiszem CTRL.

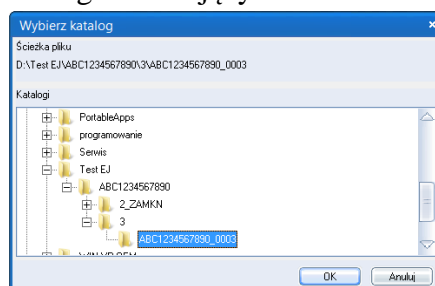
Dane wyświetlone w w dolnym okienku można również zapisać lub wydrukować wciskając **dolny przycisk** „Drukuj/Zapisz”.



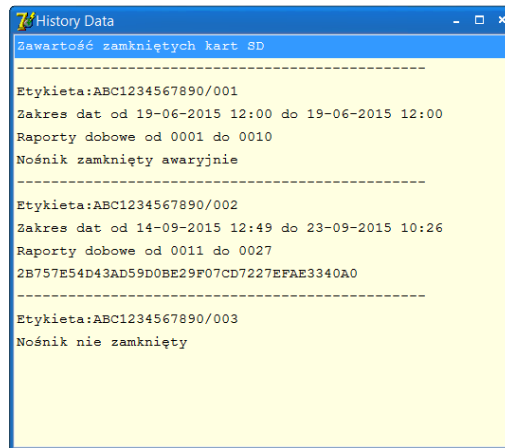
Przycisk „Historia nośników z kasy” daje możliwość odczytania historii zamkniętych nosników.



Po kliknięciu należy wskazać katalog zawierający ostatni nośnik z danej kasy.



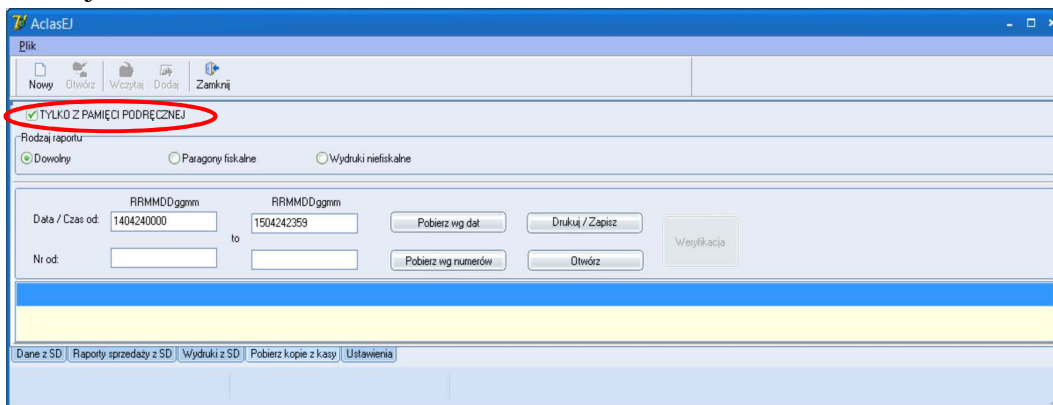
Program wyświetli informację o zakresie raportów i dat zapisanych na wszystkich uprzednio zamkniętych nośnikach. Dzięki temu można wskazać nośnik zawierający potrzebne dane.



5. Kopie wydruków pobierane z kas ACLAS.

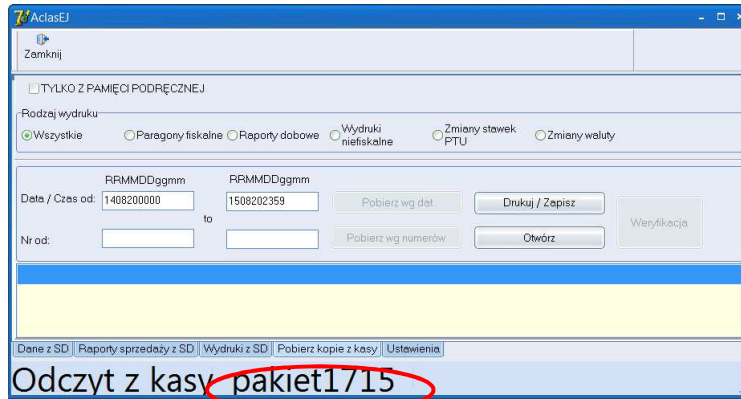
Zakładka „Pobierz kopie z kasy” umożliwia pobranie i wydruk kopii dokumentów bezpośrednio z urządzenia podłączonego do komputera a także weryfikację wydruków fiskalnych (paragony fiskalne i raporty fiskalne dobowe). Pobierane kopie wydruków mogą znajdować się jeszcze w pamięci podręcznej przed wykonaniem raportu fiskalnego dobowego lub na karcie SD umieszczonej w urządzeniu.

Jeżeli pozycja „TYLKO Z PAMIĘCI PODRĘCZNEJ” jest zaznaczona, dane są pobierane z pamięci podręcznej, w przeciwnym wypadku możemy odczytać kopie zapisane w karcie SD umieszczonej w kasie.

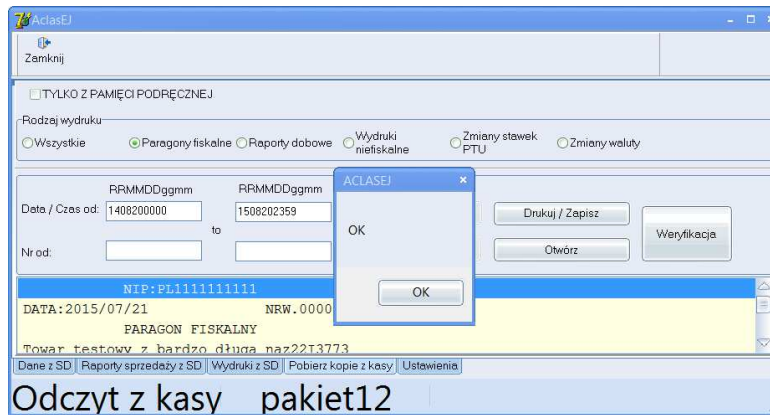


Dane mogą zostać pobrane wg zdefiniowanych parametrów jak rodzaj wydruku oraz zakres definiowany wg dat lub numerów dokumentów.

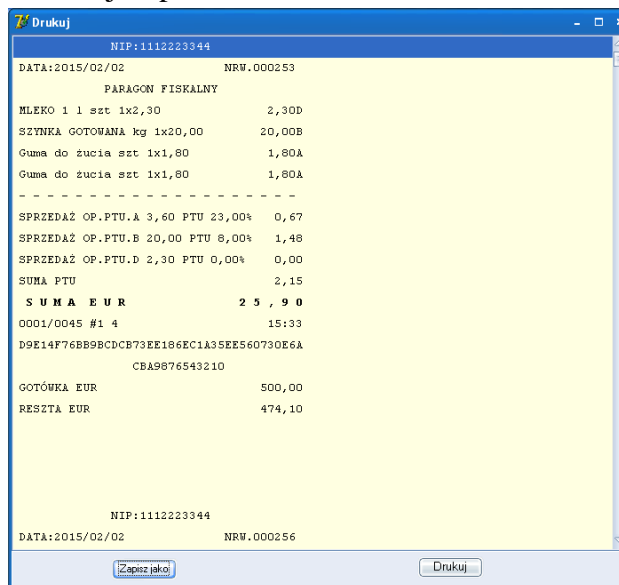
Dane są pobierane do programu po kliknięciu klawiszy: „Pobierz wg dat” lub „Pobierz wg numerów” wg uprzednio zdefiniowanych kryteriów.



W trakcie pobierania w dolnej linii okna wyświetla się nr kolejno pobranego pakietu danych.

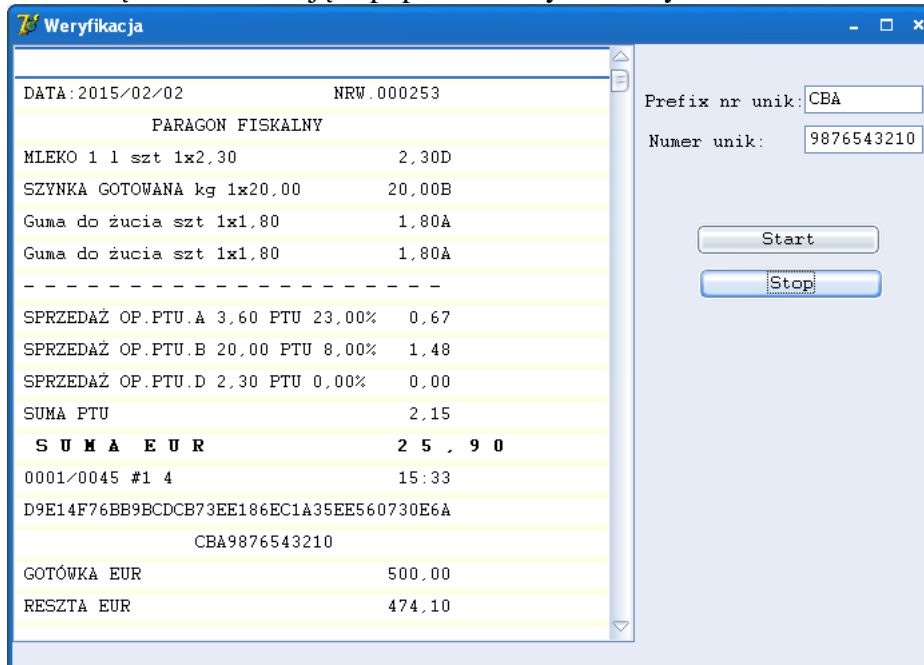


Po zakończeniu pobierania kopie wydruków można przeglądać lub w analogiczny sposób jak w przypadku danych pobieranych z komputera wydrukować lub zapisać w pliku tekstowym korzystając z przycisku „Drukuj/Zapisz”

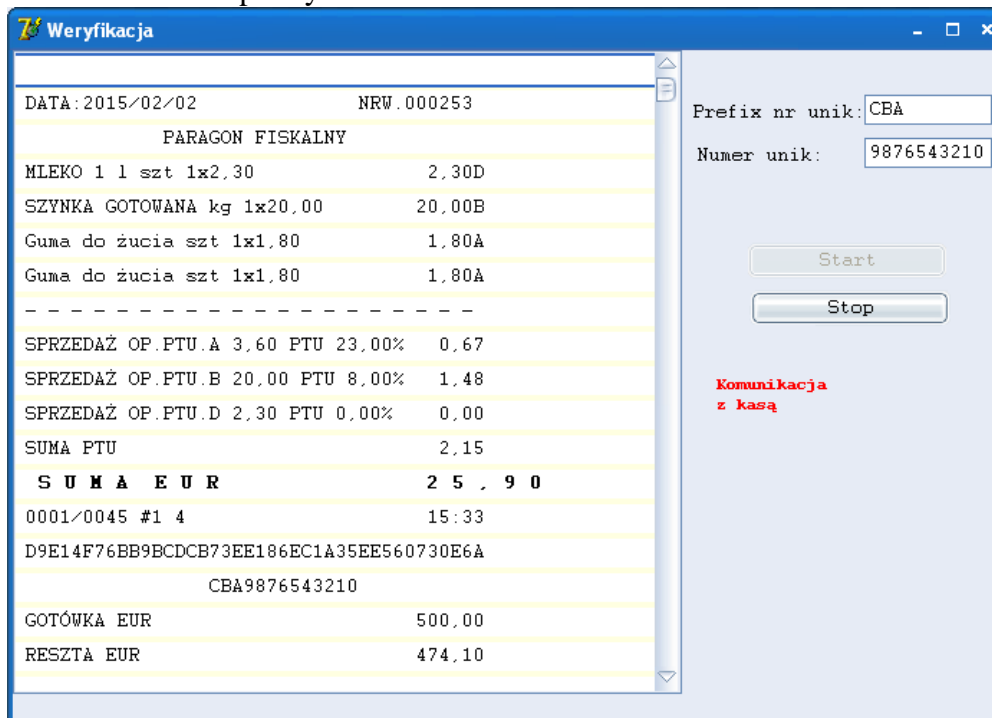


6. Weryfikacja dokumentów fiskalnych

Po pobraniu danych w zakładce „Pobierz dane z kasy” lub po wczytaniu kopii z komputera w zakładce „Wydruki z SD” istnieje możliwość weryfikacji poprawności kopii wydruków fiskalnych: paragonów i raportów dobowych. Przy ustawieniu filtra typu dokumentów na „Paragony fiskalne” lub „Raporty dobowe” aktywny staje się przycisk „Weryfikacja”. Po jego kliknięciu otwiera się okno zawierające poprzednio wybrane wydruki fiskalne



Po kliknięciu przycisku „Start” program nawiązuje połączenie z kasą w celu weryfikacji poprawności zawartości kopii wydruków.



Uwaga

Aby zweryfikować zawartość wydruków konieczne jest aktywne połączenie z urządzeniem tego samego typu. Niezależnie czy dane zostały pobrane bezpośrednio z kasy czy z karty SD w komputerze w momencie weryfikacji urządzenie musi być podłączone i w zakładce urządzenia musi być prawidłowo wybrany typ kasy.

